

[divisare \(/\)](#)

[LMAA \(/AUTHORS/2144621526-LMAA\)](#)

LA RURAL

CENTRO DE EVENTOS



http://a5.images.divisare.com/image/upload/c_fit,w_1440/f_auto,q_80/v1/project_images/9584

© Imaa



MEMORIA

[\(/\)](#)



http://a3.images.divisare.com/image/upload/c_fit,w_1440/f_auto,q_80/v1/project_images/9572

© Imaa



Entendemos que el área de Plaza Italia merece una resignificación, dado que sistemáticamente ha ido perdiendo el carácter y prestigio adquirido por las intervenciones urbanas que le confirieron la estructura actual, relacionada con la producción de suelo.



(http://a3.images.divisare.com/image/upload/c_fit,w_1440/f_auto,q_80/v1/project_images/9584)

© Imaa



Debido a este desafío, es que todas nuestras decisiones poseen un fuerte condicionante que ha sido, la generación de mayor valor y economía entendida en términos urbanos para la propuesta edilicia en particular y su entorno de escala barrial en general.



http://a3.images.divisare.com/image/upload/c_fit,w_1440/f_auto,q_80/v1/project_images/9572

© Imaa



Esta generación de valor es reconocida muy fuertemente como constructora de identidad encolumnándonos en todas las cuestiones de integración con el entorno que no nos resultan indiferentes. Nuestras primeras discusiones versaron sobre qué carácter urbano debía tomar el edificio: si el de conformar y consolidar el tejido urbano o el de reforzar el carácter de parque a través de un edificio suelto, suave al entorno y permeable tanto física como visualmente a través de sus profundas transparencias. La geometría fundante del proyecto se basa en las formas ondulantes y suaves vinculadas a la idea de una topografía de parque que se inserta y estructura todo el proyecto. Una composición mediante capas superpuestas libres de conflictos y tensiones formales son una metáfora del consenso de distintas formas en un todo integrado. La idea de planos curvados a modo de fibras y tejidos multifacéticos plantea la síntesis de soluciones y opciones en pos de un objetivo común que se alcanza de esta manera con mayor vigor y fuerza. Plaza Italia es un sitio signifiante para la ciudad. ya sea como centro de transferencias, nodo de tránsito, o bien como punto de llegada en los casos de eventos. Sus múltiples facetas nos llevan a pensar en criterios de partida para la concepción del edificio:

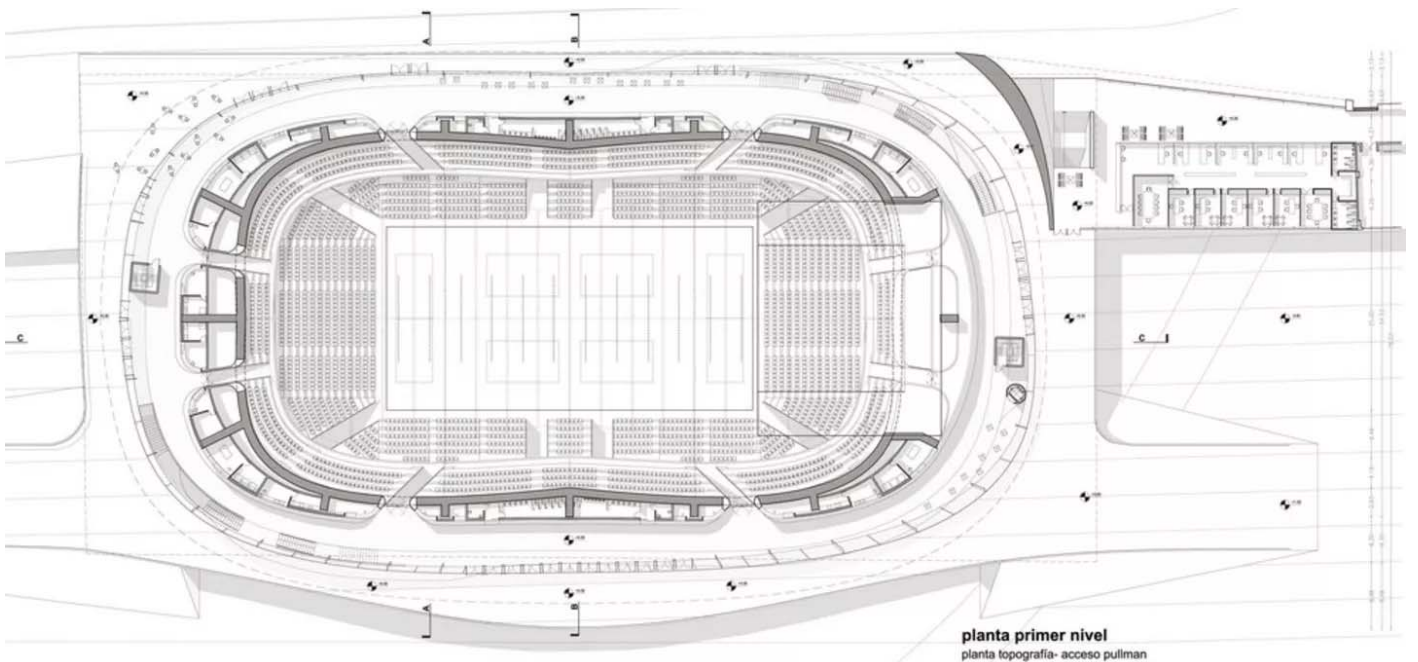


http://a5.images.divisare.com/image/upload/c_fit,w_1440/f_auto,q_80/v1/project_images/9584

© Imaa



Claridad



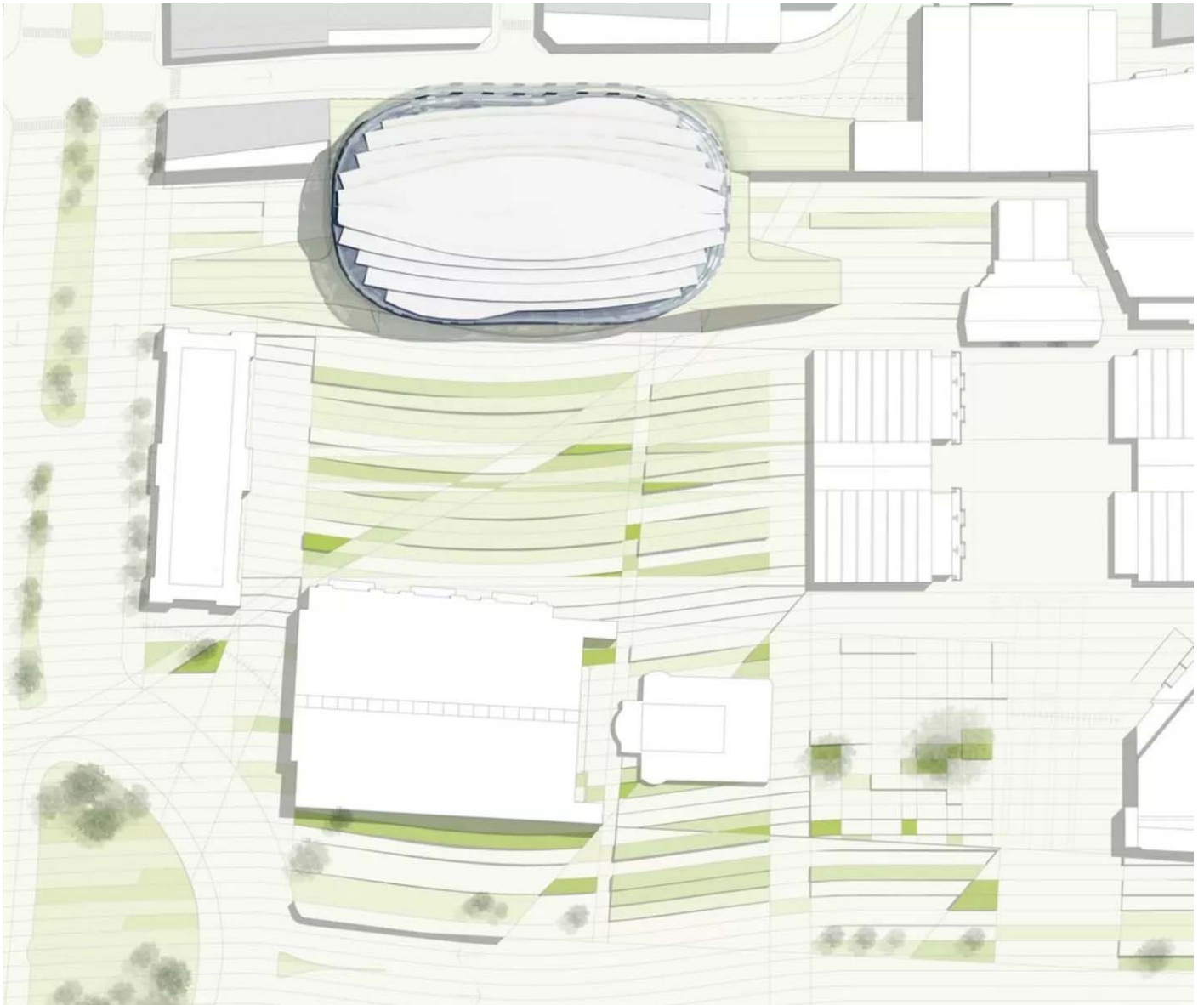
http://a3.images.divisare.com/image/upload/c_fit,w_1440/f_auto,q_80/v1/project_images/9584

© Imaa



• La identificación de los accesos, su planificación para recibir una masa importante, la duplicación de los planos de accesos al estadio, y la facilidad de comprensión del edificio, tanto en su ingreso como en la salida masiva • La relación del edificio con su entorno es un punto importante, ya que por la

dimensión del mismo su impacto no es menor, y creemos que su expresión debe ser la de un edificio amigable, permeable y participativa con la nueva calle Darragueyra

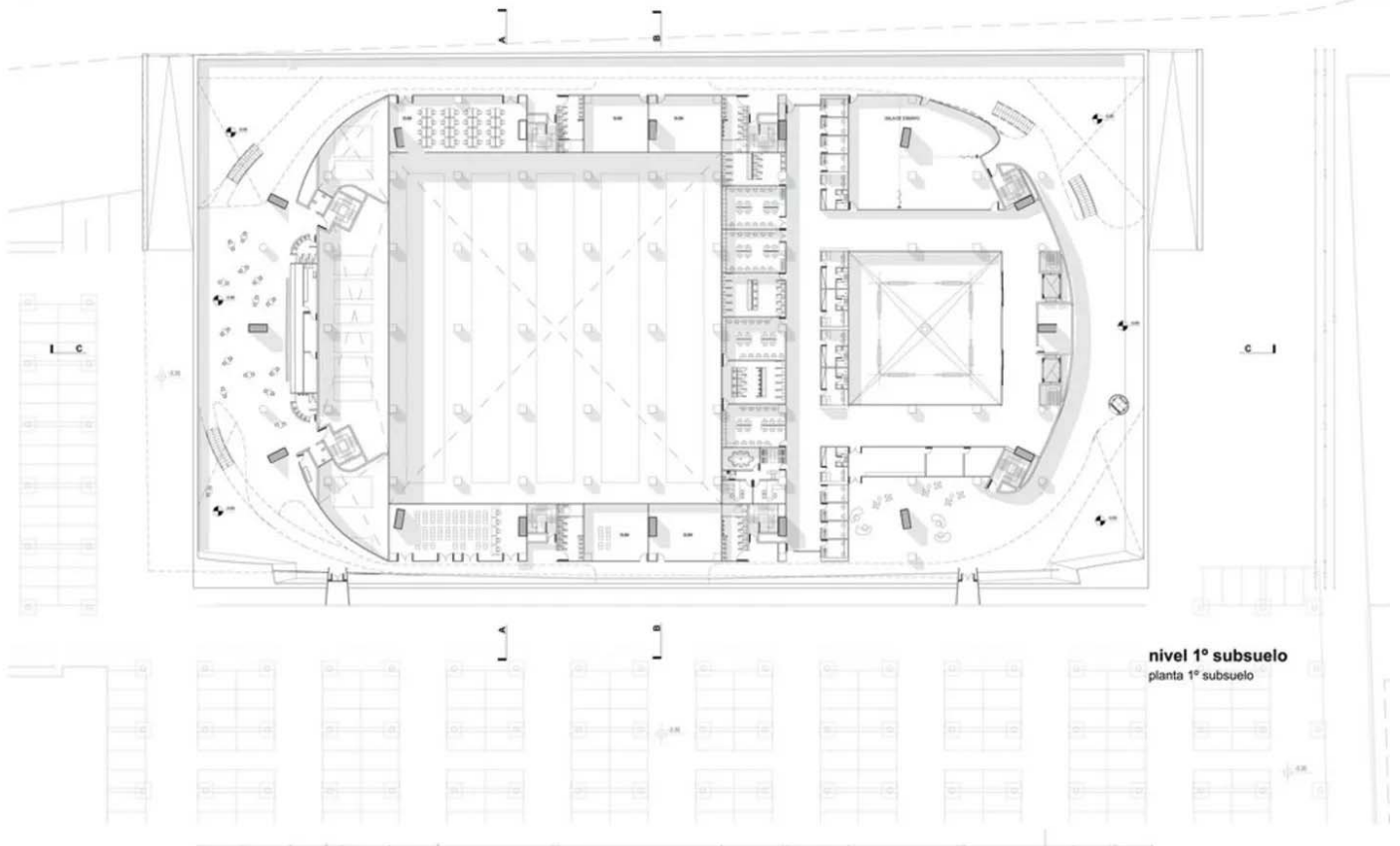


http://a4.images.divisare.com/image/upload/c_fit,w_1440/f_auto,q_80/v1/project_images/9584

© Imaa



Identidad

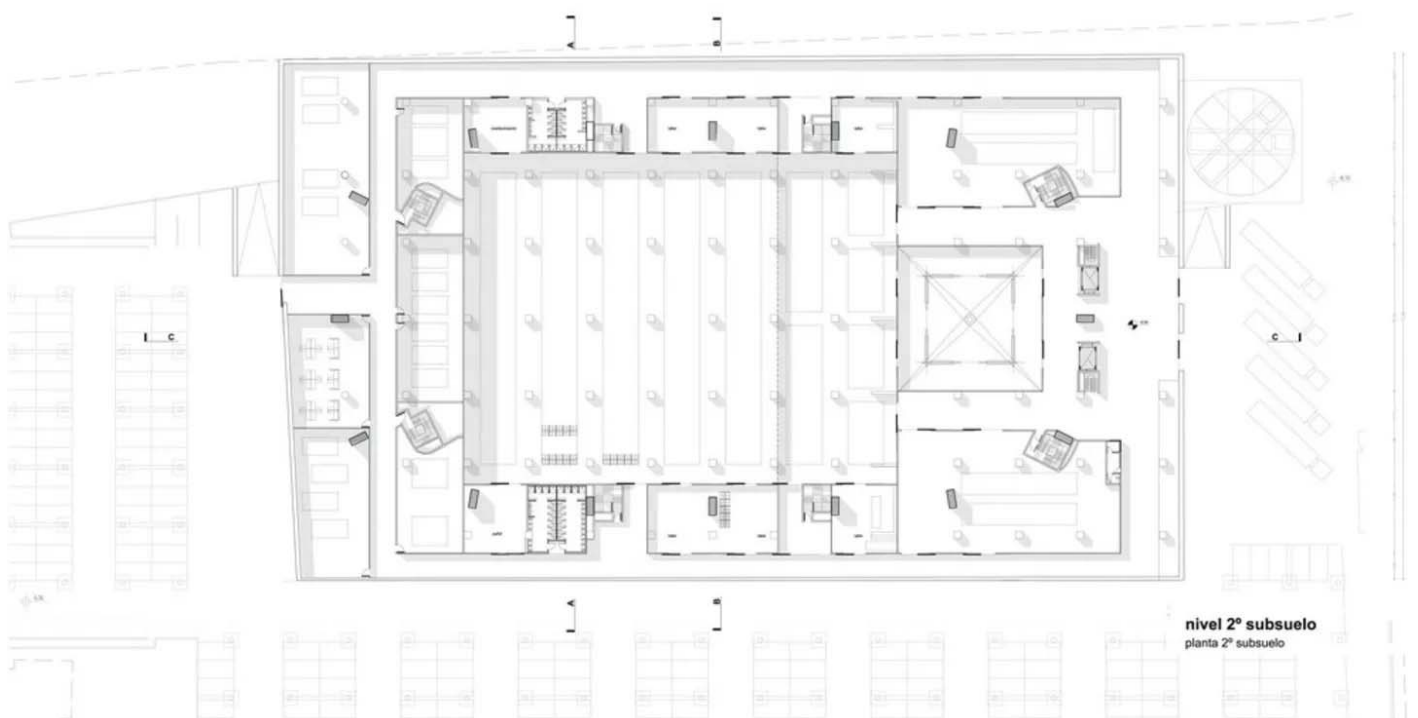


http://a2.images.divisare.com/image/upload/c_fit,w_1440/f_auto,q_80/v1/project_images/9584

© Imaa



• La expresión de su cubierta con el fin de evitar la polución visual que los edificios de servicios disponen, esta quinta fachada no solo consideramos que es un techo diseñado, sino que es parte integral de las fachadas

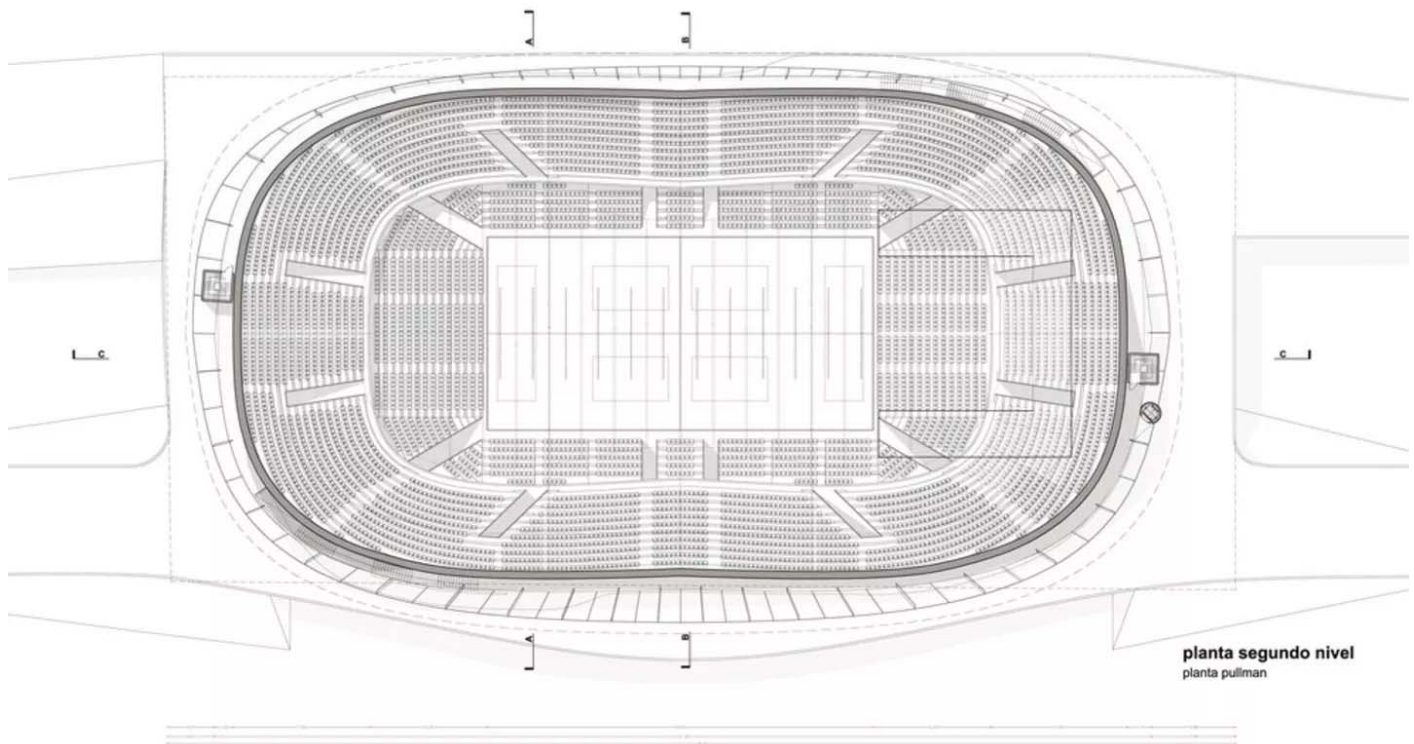


http://a3.images.divisare.com/image/upload/c_fit,w_1440/f_auto,q_80/v1/project_images/9584

© Imaa



- El tratamiento de los espacios exteriores como plazas secas debe ser consecuentes con las necesidades de brindar un carácter urbano peatonal al universo del público asistente a eventos, donde los edificios históricos como el pabellón Frers, debe ser una joya arquitectónica revalorizada en una bandeja peatonal que le de carácter.

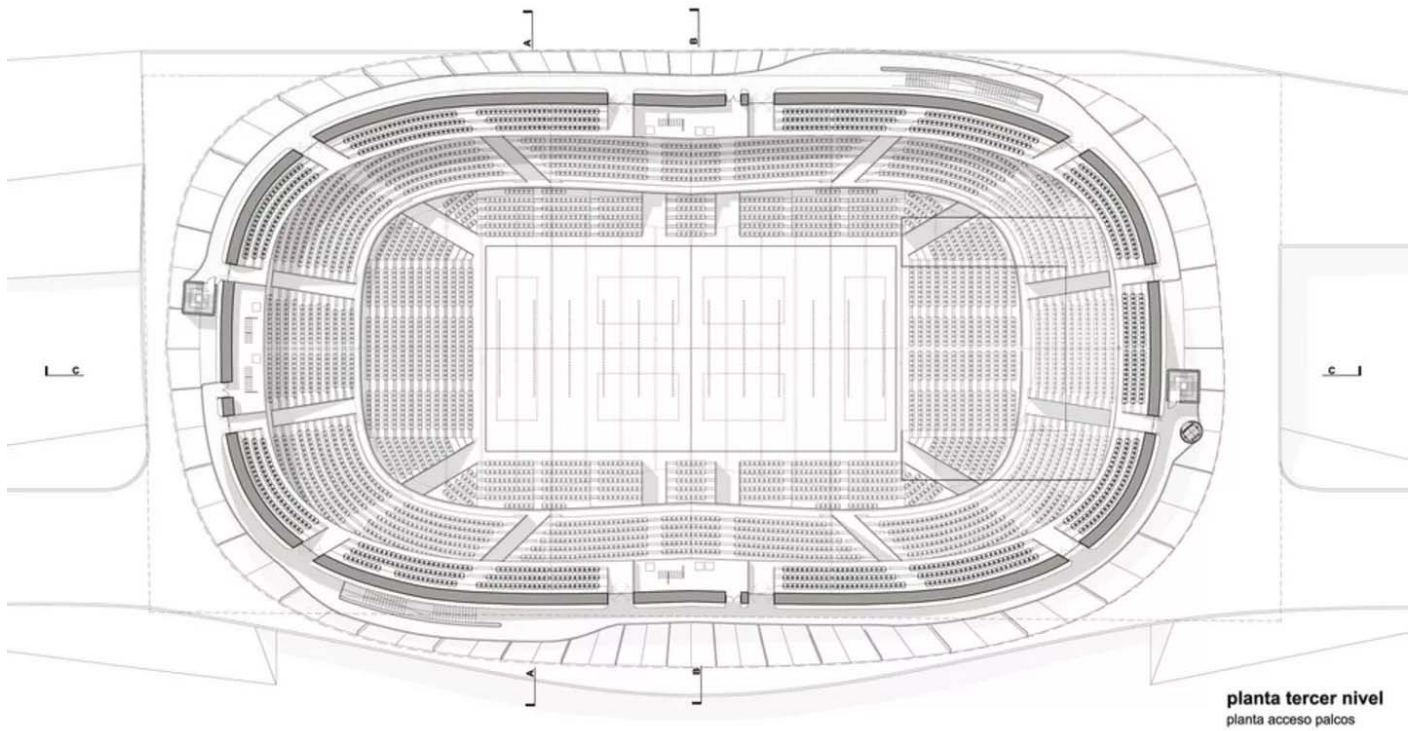


http://a5.images.divisare.com/image/upload/c_fit,w_1440/f_auto,q_80/v1/project_images/9585

© Imaa



Estos espacios exteriores además deben ser reparadores de los déficit del espacio urbano, histórico y funcional, deben recomponer la memoria, deben resolver la aproximación, la pertenencia de ellos a la definición de centro de eventos. El conjunto debe proporcionar la capacidad de nueva postal urbana al conjunto. Sobre Avenida Santa Fe se define un frente identificador Boleterías, apoyado contra la discoteca Metrópolis, perfilando una placa que manifiesta y concluye el perfil urbano residencial de la Av. Santa Fe, y presume el futuro desarrollo de la discoteca metrópolis, en un edificio de altura referida a ella. Este edificio, de estructura de HA para múltiples propósitos mediáticos, cristaliza la idea de portal visual, la imagen como referente de encuentro y postal urbana, el atrio inmerso de modernidad, ideas plasmadas en la materialidad, recurrentes e instaladas en la lógica del conocimiento y la interacción cultural y social de las sociedades actuales.

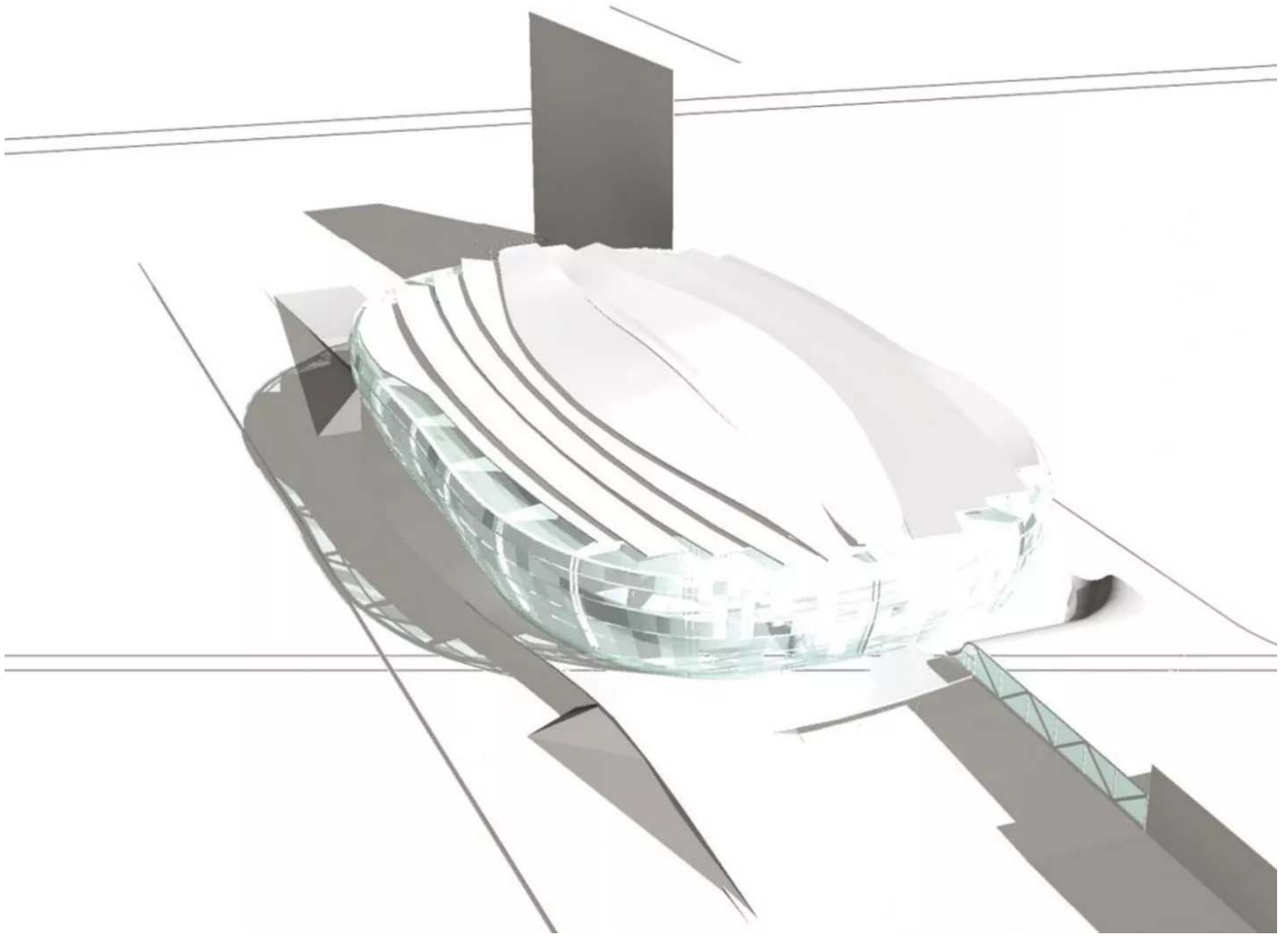


(http://a2.images.divisare.com/image/upload/c_fit,w_1440/f_auto,q_80/v1/project_images/9585)

© Imaa



El playón es parte de la promenade Santa Fe que incluye la pisada del pabellón Frers, define una vereda que contiene al edificio histórico celebrándolo, y presume que ese pavimento cruza Santa Fé, para ampliar la simbología que invita, sin olvidar la funcionalidad relacionada al radio de salida o entrada de diversas y múltiples actividades.

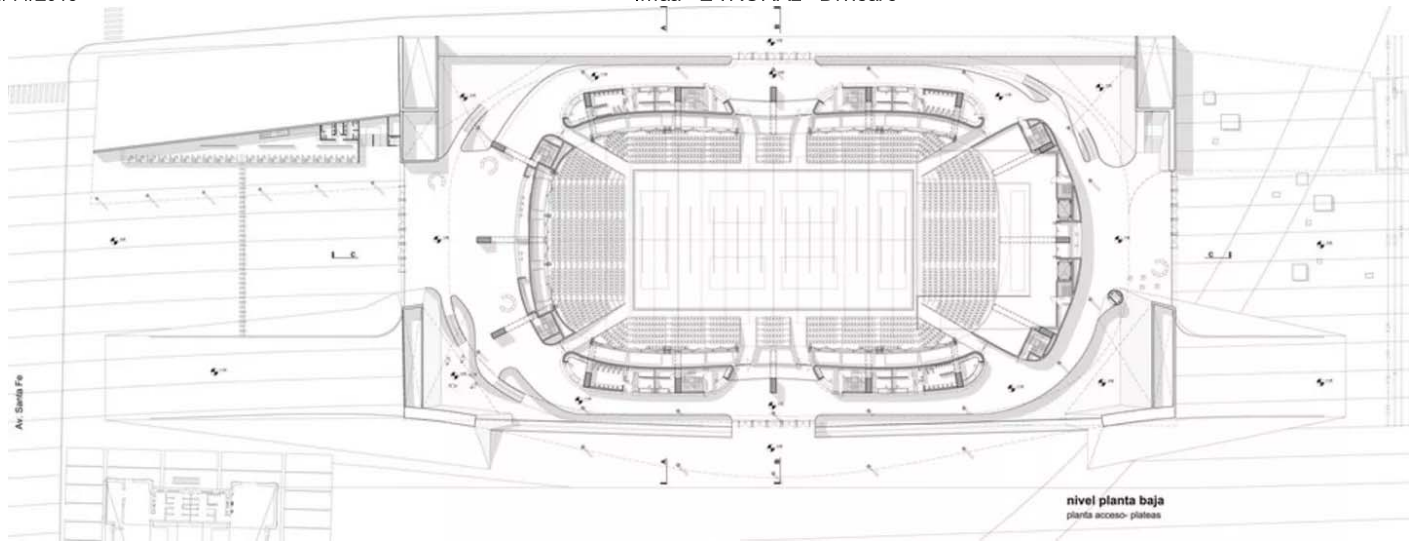


http://a4.images.divisare.com/image/upload/c_fit,w_1440/f_auto,q_80/v1/project_images/9572

© Imaa



Sobre Plaza Italia Con el mismo carácter e identificación que el de Santa Fe, refiere a la tradición histórica de significar los accesos de manera simbólica, hoy perdido, estamos convencidos que la utilización de las bóvedas cáscara de Amancio Williams (tenemos permiso de sus herederos) que fueran utilizadas por primera vez en este predio, forman parte indisoluble de esta celebración, referenciando nuestra propuesta a un continuo de homenajes del predio a la ciudad. Estas conforman y realzan el atrio de acceso principal, redefiniendo el borde del pabellón ocre con una suerte de “bosque” que invita a modo de vínculo urbano a evocar la memoria colectiva, con el tradicional Gomero que identificaba el acceso de La Rural.

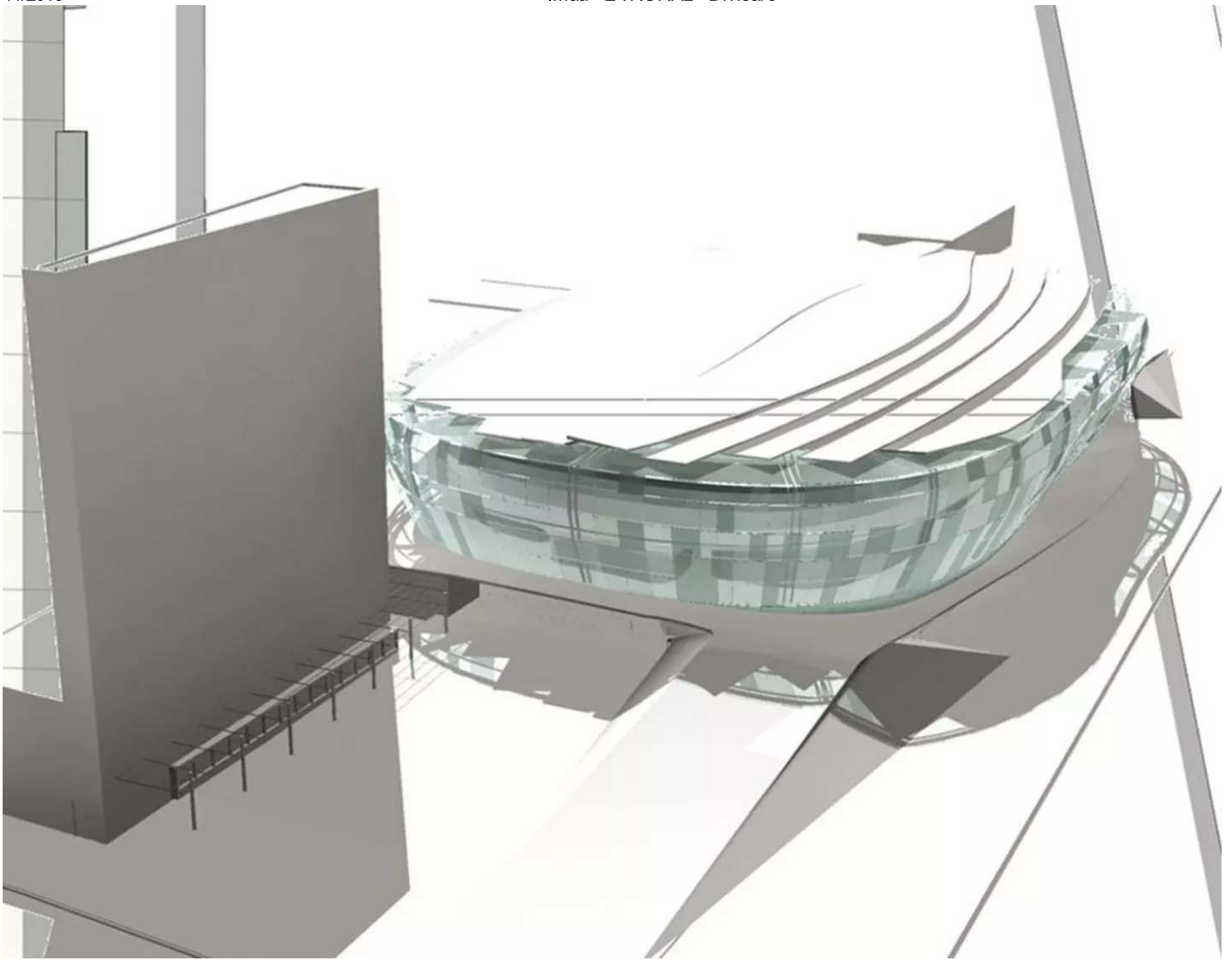


(http://a4.images.divisare.com/image/upload/c_fit.w_1440/f_auto.q_80/v1/project_images/9585)

© Imaa



Ante el desafío de resolver la movilidad de la gente en las situaciones de ingreso o egreso de los eventos, decidimos magnificar los planos de atrio, mediante una sucesiva generación topográfica que permite acceder peatonalmente a los niveles principales y accesos, tanto en el 0 como en el +6, en todo el perímetro del edificio, de manera que naturalmente sea acceso o evacuación. Darragueyra recupera la escala urbana, en sintonía con las escalas y situaciones de fachadas agradables, asociadas y entendibles desde lo vecinal, aporta a lo dicho la resolución de la recova con una doble situación espacial vigorizante del sentido de la calle como integrador de espacios y relaciones comunitarias.



http://a3.images.divisare.com/image/upload/c_fit,w_1440/f_auto,q_80/v1/project_images/9572

© Imaa



Este movimiento topográfico además en sus pliegues vislumbra, sugiere como metáfora de diferentes layers todos los niveles, mediante vacíos que permiten apreciar el valor de la ecuación equilibrada de espacialidad en toda su profundidad, Esta riqueza sensorial se encuentra rodeada de requerimientos del programa que se hacen visibles sin interrumpir la circulaciones constituyéndose en paseos sensitivos de cualificación y descubrimiento motriz.



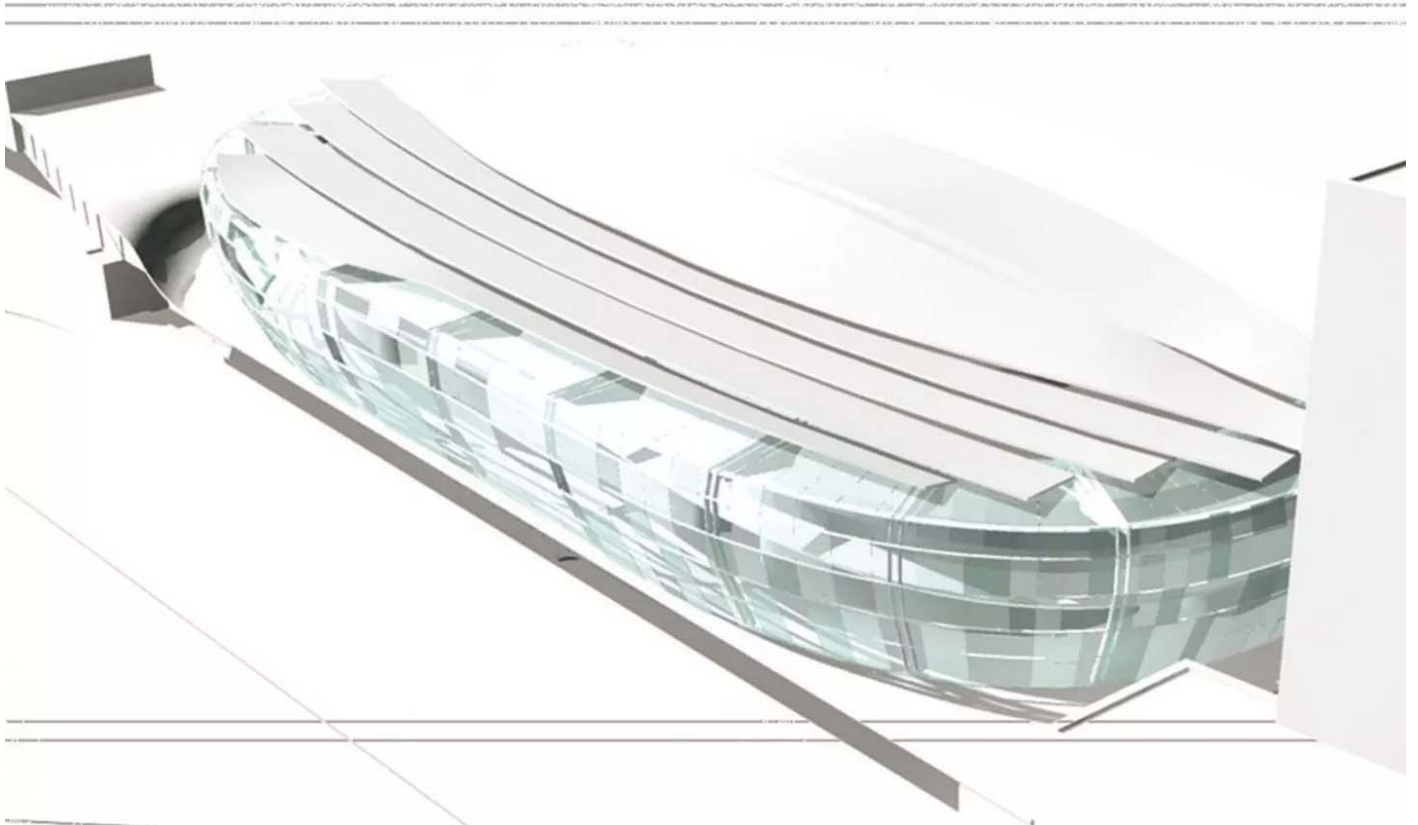
vista darqueyra

http://a3.images.divisare.com/image/upload/c_fit,w_1440/f_auto,q_80/v1/project_images/9585

© Imaa



Nos parece sumamente productivo constituir con arquitectura ideas que se podrían plantear en términos urbanos, animarnos a extender los límites, proponer oportunidades .



http://a3.images.divisare.com/image/upload/c_fit,w_1440/f_auto,q_80/v1/project_images/9572

© Imaa



Desde el punto de vista arquitectónico, es sencillamente simple, una enorme caja de hormigón protegida por una película de cristal. Es un edificio que continuamente en todo su recorrido plantea, crea y desencadena diferentes relaciones sensoriales, en un todo de acuerdo con los preceptos de desarrollo urbano sustentable de hoy día. Las cintas que rodean el edificio se constituyen en una secuencia de experiencias, un paisaje casi horizontal muy complejo, urbanizado con elementos específicos como lo son los diferentes accesos y servicios complementarios, que constituyen el verdadero entramado arquitectónico que conforma un aporte en términos vivenciales quedando plasmado en la variedad de superposiciones de elementos para ver, sentir, escuchar, pensar.

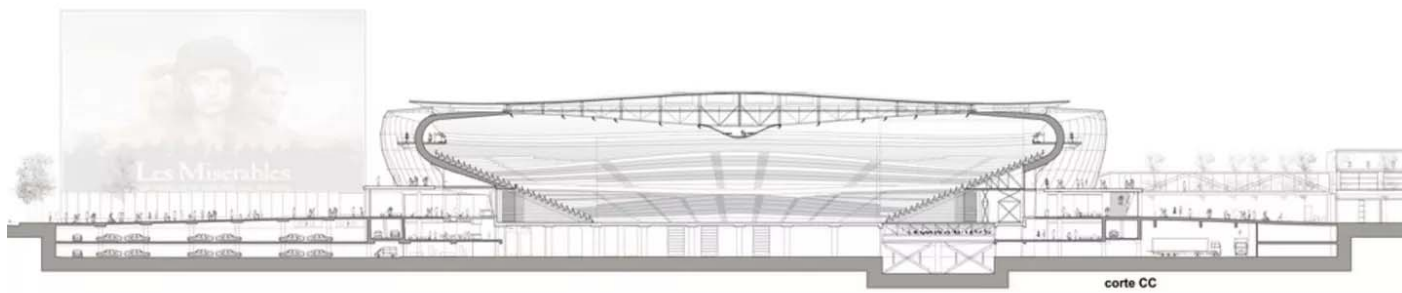


(http://a2.images.divisare.com/image/upload/c_fit.w_1440/f_auto.q_80/v1/project_images/9585)

© Imaa



El edificio se define como una pieza opaca visual y acústicamente encerrada en una cáscara de cristal y hormigón con el fin de mitigar activamente el sonido que provenga del interior, esta envolvente resuelve las fachadas de acuerdo a su Orientación



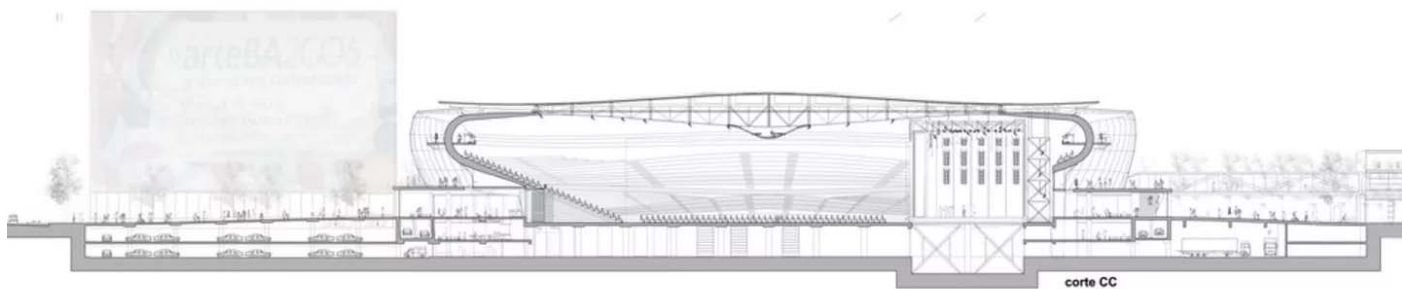
(http://a5.images.divisare.com/image/upload/c_fit.w_1440/f_auto.q_80/v1/project_images/9572)

A.jpg)

© Imaa



La caja de espectáculos es una pieza de hormigón armado, que copia las formas funcionales de las graderías, siguiendo su propia lógica, como figura de geometría variable pero de plano perfil de acción visual sobre todas las posibles configuraciones. Estructuración técnica

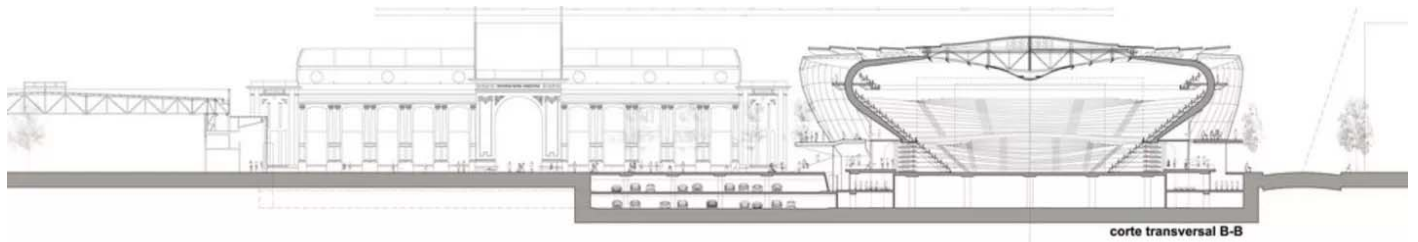


(http://a3.images.divisare.com/image/upload/c_fit.w_1440/f_auto.q_80/v1/project_images/9584)

© Imaa



Si bien el edificio fue concebido en función de aplicar las nuevas tecnologías se abordaron soluciones desde la lógica y realidad local. Los materiales y técnicas de conocimiento histórico y bajo mantenimiento, hormigón y vidrio en las envolventes y maderas de revestimiento en las zonas bajas de foyers expresan naturalidad, calidez, transparencia y solidez desde la desnudez de su naturaleza.



(http://a5.images.divisare.com/image/upload/c_fit,w_1440/f_auto,q_80/v1/project_images/9584)

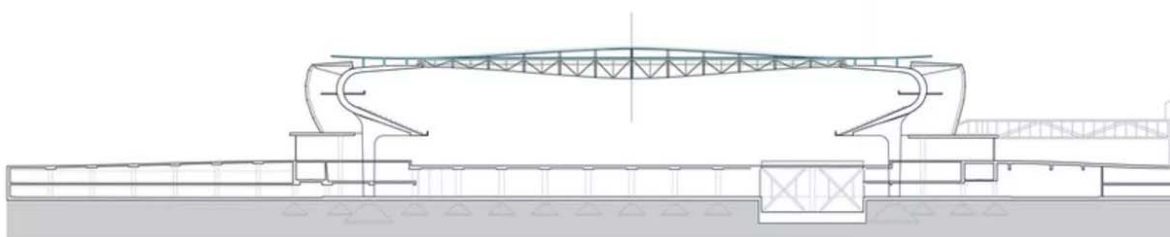
© Imaa



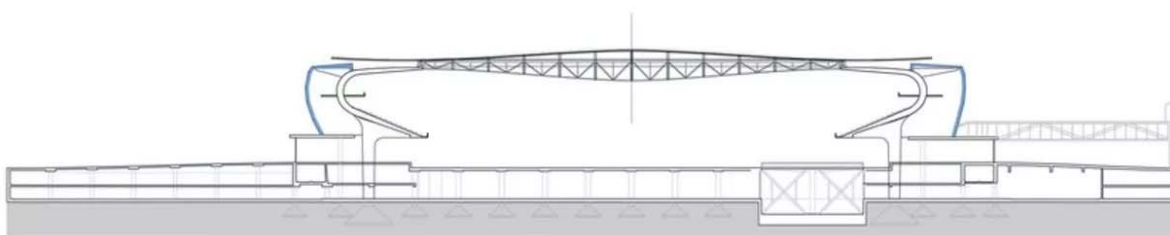
La estructura de hormigón en forma de “toro de revolución”, con gran fuerza expresiva, evoca los grandes recintos de espectáculo que son orgullo de nuestra ciudad.



esquema corte-estructura resistente



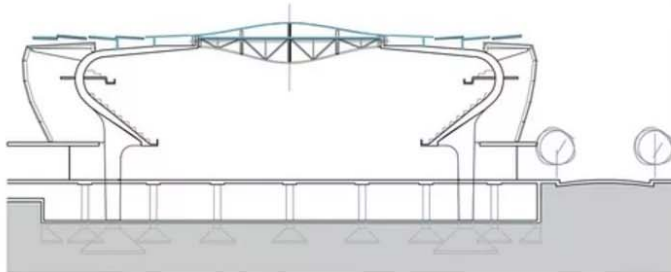
esquema corte-cubierta



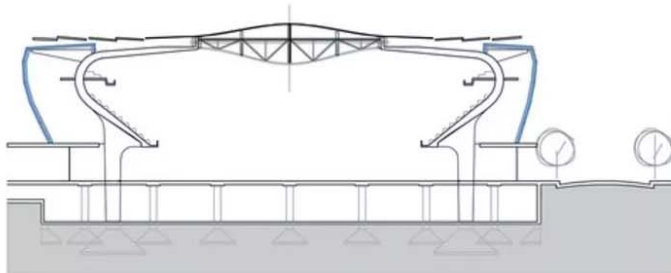
esquema corte longitudinal

**esquema corte-estructura resistente****leyenda de esquemas**

- estructura que sostiene traccionado el toro de revolucion. capacidad de carga de los punto colgados 500 kg c/uno.
- toro de revolucion de hormigon.
- columnas 250 x 100 cm.
- losa inferior nervurada sobre grilla estructural cada 8,5 mts x 10 mts de seccion 1 x 1 mts.
- topografia-losa de hormigon postesado espesor 0,30 mts con estructura independiente.

**esquema corte-cubierta****leyenda de esquemas**

- cascara liviana de hormigon armado apoyada en estructura resistente.

**esquema corte-fachada darregueyra y la rural****leyenda de esquemas**

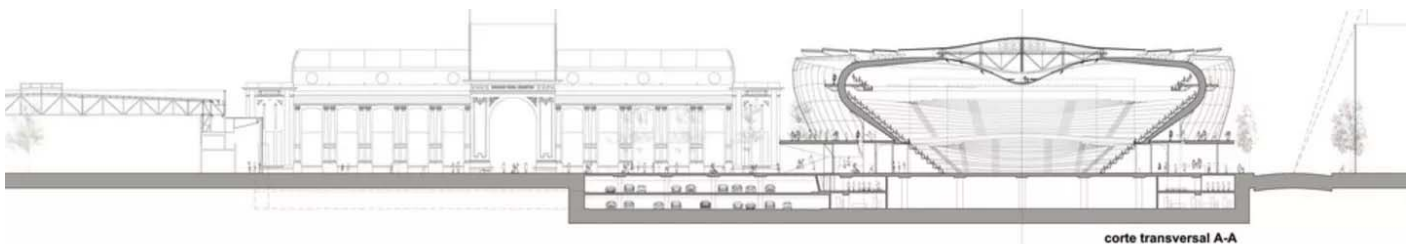
- cerramiento vidriado transparente, traslucido, opaco con diferentes niveles de refractancia, con soporte estructural de tubo, conformados y arriostrados mediante mensulas a la estructura de hormigon armado.

(http://a2.images.divisare.com/image/upload/c_fit,w_1440/f_auto,q_80/v1/project_images/9584

© Imaa



La estructura reticulada en la parte central permite colgar distinto tipo de equipos de sonido e iluminación direccionando y segmentado en virtud de los múltiples divisiones que propone el espacio. Las Esquema estructural



(http://a4.images.divisare.com/image/upload/c_fit,w_1440/f_auto,q_80/v1/project_images/9584

A.jpg)

© Imaa



La forma es consecuencia de la funcional acústica y en su sentido constructivo es

expresiva de su mejor resolución. La forma suavemente curvada de la cubierta obedece a la necesidad de refracción de sonidos en forma pareja y armónica.

Esta forma que funciona como una cáscara, necesita de una cubierta que funciona a la tracción para arristrar el volcamiento que la misma genera. Esta cubierta es un sistema de dos capas de hormigón postensado separadas, que actúan como una barrera de múltiples densidades que le dan un óptimo aislamiento acústico evitando el impacto negativo sobre el entorno barrial Esquemas acústicos

Esta cáscara resuelve las fachadas en cada orientación, pero se basa en una carpintería mínima que busca dejar traslucir al máximo la forma funcional. Los distintos tipos de vidrio refractan la luz solar con matices de acuerdo a la orientación

Funcionalidad

La estructura geométrica reconoce el concepto de regularidad formal como facilitador de distintos armados funcionales. Interiormente las graderías móviles, los paneles desplazables y el escenario levadizo permiten cambiar de configuraciones de acuerdo a los diferentes requerimientos sin sacrificar espacios

Medios de salida tomamos la norma AD630.34 Medios de egreso en lugares de espectáculos públicos

STRUCTURES

Armando Raul Stescovich, ingeniero.

ASSISTANTS

Mauro Accattoli Maria Carranza Caroline Haupt Matías Alter

COLLABORATORS

Consuelo Martínez Fernando Canepari Sofía Fernández Rosso Brenda Levi

ACOUSTIC

Rodolfo Gareis, ingegniero. Marcelo Gareis, Ingegniero. Cristian Accattoli

SUSTAINABILITY

Herminda Ester Bonet

CONSULTANTS

ELECTRICAS: Bernardo Ardito, ingegniero. TERMOMECHANICAS: Sanitarias GNBA

Accademia Nazionale di San Luca



L'Accademia di San Luca fondata a Roma nel 1593 da Federico Zuccari, ha lo scopo di promuovere le arti e l'architettura e di adoperarsi per la valorizzazione e la promozione delle arti e dell'architettura italiane.

accademiasanluca.eu

(/campaigns/49/click)

We are proud of working with companies that understand the value of unobstrusive sponsorship and a great reader experience. (<http://sponsor.divisare.com>)